



令和 2 年

12/15

No.2197

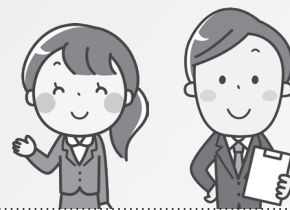
広報

すなわ



(きんちょうしたけどがんばったよ! ~空知太保育所おゆうぎかい~)

市職員の給与などの 状況を公表します



市では、皆さんに市政を広く知っていただくため、「砂川市人事行政の運営等の状況の公表に関する条例」に基づき、職員の給与状況や勤務時間、職員数などの8項目を公表します。
 問職員係Tel 54-2121

詳しい内容は、市ホームページおよび市民ギャラリーの情報公開コーナーで12月下旬から閲覧できます。

⑤ 一般行政職の平均年齢、平均給料月額 および平均給与月額 (令和2年4月1日現在)

区分	砂川市	国
平均年齢	39.7 歳	43.2 歳
平均給料月額	303,696 円	327,564 円
平均給与月額	348,878 円	408,868 円

※平均給与月額は、令和2年4月支給の給料月額に扶養・住居・管理職・寒冷地手当の平均額を合計したものです。

⑥ 特別職の報酬等 (令和2年4月1日現在)

区分	報酬等月額	期末手当
市長	799,000 円	4.5 月
副市長	641,000 円	
教育長	561,000 円	
議長	394,000 円	4.5 月
副議長	348,000 円	
議員	318,000 円	

⑦ 職員手当 (令和2年4月1日現在)

手当の種類	内容	
期末・勤勉手当	期末手当	2.6 月
	勤勉手当	1.9 月
退職手当	自己都合	応募認定・定年
	勤続 20 年	19.6695 月 24,586,875 円
	勤続 25 年	28.0395 月 33,270,750 円
	勤続 35 年	39.7575 月 47,709 月
	最高限度額	47.709 月 47,709 月
扶養手当	配偶者	6,500 円
	子	1 人 10,000 円
	父母等	1 人 6,500 円
※条件によって上記額に加算される場合あり		
住居手当	持ち家	6,000 円
	借家	最高 27,000 円
通勤手当	片道距離 2km 以上の場合に支給	
寒冷地手当 (11月～3月 に支給)	扶養親族がいる世帯主	23,360 円
	扶養親族がいない世帯主	13,060 円
	その他の職員	8,800 円

※上記のほかに、特殊勤務、時間外勤務、休日勤務、管理職などの各種手当があります。

① 職員の給与の状況

令和元年度は人事院勧告に基づき、給料表および諸手当の改定を行いました。

① 人件費 (令和元年度普通会計決算)

歳出額 (A)	12,655,660 千円
人件費 (B)	1,781,975 千円
人件費率 (B / A)	14.1%

※人件費は特別職の報酬などを含んでいます。

② 一般行政職の初任給 (令和2年4月1日現在)

区分	砂川市	国
大学卒	182,200 円	182,200 円
高校卒	150,600 円	150,600 円

※一般行政職とは、行政職給料表の適用を受けている専門職を除く職員です。

③ 給与費の内訳 (令和元年度普通会計決算)

職員数 (A)	188 人	
給与費	給料	697,278 千円
	期末・勤勉手当	252,617 千円
	職員手当	81,645 千円
	合計 (B)	1,031,540 千円
1人当たりの給与費 (B / A)	5,487 千円	

※職員手当には退職手当は含まれていません。

④ 一般行政職の経験年数別・学歴別 平均給料月額 (令和2年4月1日現在)

区分	大学卒	高校卒
10年以上 15年未満	285,500 円	242,500 円
15年以上 20年未満	333,700 円	283,100 円
20年以上 25年未満	372,000 円	324,300 円

3 職員の勤務時間その他勤務条件の状況

- ▶勤務時間 8:30～17:15
- ▶休憩時間 12:00～13:00
- ▶週休日 土・日曜日

※職種により異なる場合があります。

●年次有給休暇の取得状況

(平成31年1月1日～12月31日)

総付与日数	35,648日
総取得日数	9,418日
対象職員数	961人
平均取得日数	9.8日
取得率	26.4%

4 職員の分限及び懲戒処分の状況

- ▶分限処分 公務能率の維持を目的に行われる処分です。令和元年度は病気等により8人が休職しています。
- ▶懲戒処分 義務違反に対する道義的責任を問う制裁的処分です。令和元年度は信用失墜行為により1人が減給処分を受けています。

5 職員の服務状況

令和元年度は1人の信用失墜行為による服務違反がありました。また、土地開発公社などへの事務従事、医師の民間派遣など職員延べ367人が営利企業などの従事許可を受けています。

6 職員の研修の状況

- ▶市役所 職員研修計画に基づく基本研修・特別研修として、令和元年度は新任職員研修や管理・監督者研修、市町村アカデミーへの派遣研修などに274人が参加しました。
- ▶市立病院 医師の学会・研究会や院内での専門研修などに1,129人が参加しました。

7 職員の福祉及び利益の保護の状況

▶健康診断

総合健診	30歳以上39歳未満 隔年 40歳以上 毎年(41項目)	506人
26歳健診	当該年度内に26歳に到達(29項目)	34人
28歳健診	当該年度内に28歳に到達(33項目)	32人
定期健診	総合健診の対象とならない職員 ※臨時・嘱託を含む(8項目)	594人

※このほか職種により受診している検診があります。

- ▶公務災害 19件
- ▶通勤災害 2件

8 砂川地区公平委員会の業務の状況

令和元年度に、勤務条件に関する措置の要求、不利益処分に関する不服申し立ては、共にありませんでした。

2 職員の任免及び職員数に関する状況

普通会計において、令和元年度中に8人の職員が退職となり、同2年度には、新たな行政課題への対応などを図るため、10人の新規採用を行ったことから、職員が2人増加しています。

また、企業・特別会計においては、市立病院において育児休業取得者の増加などにより、病院職員が2人減少していることから、普通会計と合わせて全体での増減はありませんでした。

①部門別職員数

(各年4月1日現在) 単位:人

部門	H31	R2	増減
議会	4	4	0
総務企画	57	57	0
税務	14	14	0
民生	40	42	2
衛生	9	10	1
労働	1	1	0
農林水産	8	8	0
商工	7	7	0
土木	23	21	△2
教育	25	26	1
普通会計小計	188	190	2
企業・特別会計			
病院	778	776	△2
下水道	4	4	0
その他	11	11	0
企業・特別会計小計	793	791	△2
合計	981	981	0

※特別職、臨時・非常勤・会計年度任用職員を除いています。

②一般行政職の級別職員数

(令和2年4月1日現在)

区分	標準的な職務内容	職員数	構成比
7級	部長	8人	5.1%
6級	課長	23人	14.5%
5級	課長補佐	21人	13.2%
4級	係長	36人	22.6%
3級	主任	22人	13.8%
2級	主事	22人	13.8%
1級		27人	17.0%
合計		159人	100%

※保育士、保健師などの専門職は除いています。



**年末年始
特別火災予防運動**

『その火事を 防ぐあなたに
金メダル』

12月20日(日)から1月10日(日)まで年末年始特別火災予防運動が行われます。寒い季節を迎え、暖房器具などの火気器具を使用する機会が多くなり、火災の危険が高まる時期です。安心して新年を迎えるために、改めて火の用心を心がけましょう。

●住宅防火 いのちを守る7つのポイント

【3つの習慣】

- ①寝たばこは絶対にやめましょう
- ②燃えやすいものはストーブ周辺には置かないようにしましょう
- ③ガスコンロなどのそばを離れるときは必ず火を消しましょう

【4つの対策】

- ①逃げ遅れを防ぐために住宅用火災警報器を設置しましょう
 - ②寝具、衣類およびカーテンからの火災を防ぐために防災製品を使用しましょう
 - ③火災を小さいうちに消すために住宅用消火器を設置しましょう
 - ④お年寄りや身体の不自由な人を守るために、隣近所の協力体制をつくりましょう
- ※スプレー缶を捨てる際は、ガスが残っていない状態で、ライターと一緒にせず、危険ごみとして出しましょう。

岡消防署予防課TEL 54-2196



屋根からの落雪事故などにご注意ください

毎年、屋根からの落雪や雪びで、車両や歩行者が通行できなくなったり、けがや事故などが発生しています。冬期間は次のことに注意してください。

- ・道路に落ちるおそれのある屋根の雪は取り除く
- ・所有する空き家や倉庫の屋根の雪に注意する
- ・道路に落ちた雪は速やかに取り除く
- ・道路への雪出しは絶対にやめる

岡土木課管理係TEL 54-2121



定例行政相談

国などの行政全般についての苦情や要望などの相談に行政相談委員が対応しますので、お気軽にご相談ください。

- とき 12月18日(金) 15:00 ~ 17:00
- ところ 市役所市民相談室
- 相談料 無料

岡生活交通係TEL 54-2121



**飲酒運転撲滅！
年末年始もご注意**

年末年始はお酒を飲む機会が増えます。お酒を飲んだら運転しない、運転する人にはお酒を飲ませない、お酒を飲んだ人には運転させないという規範意識を持ち、飲酒運転を撲滅しましょう。

岡生活交通係TEL 54-2121

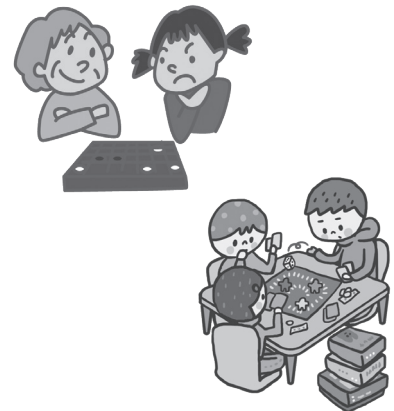


アナログゲーム・クラブ

アナログゲームとは、コンピューターを使わないボードゲーム、カードゲーム、テーブルゲームのことで、初めて遊ぶ幼児から大人も楽しめるものまでたくさんの種類があります。コミュニケーションをとり、みんなで一緒に考えながら楽しめるアナログゲームを、世代を超えて楽しみましょう！今回はいつものゲームのほかに、お正月の定番ゲームも登場します。

なお、新型コロナウイルス感染症拡大防止のため、ご家庭で検温をし、必ずマスク着用のうえご参加ください。

- とき 1月6日(水) 10:00 ~ 12:00
 - ところ 公民館4階 大会議室
 - 対象 幼児・小学生～一般（幼児は保護者同伴）
 - 定員 20人
 - 講師 おもちゃコンサルタント 坪江 利香氏
 - 申込 1月4日(月)までに下記へ
- 岡社会教育係TEL 54-2121



まだまだ元気に働きたい！そんな想いをお持ちの方は…



シルバー会員大募集！！

砂川市
シルバー人材センター 52-4159
【ホームページ】
西7条北4丁目1-1（総合福祉センター内）
<http://webcsj.cne.jp/sunagawa/>

水道 についての
お問い合わせは…

中空知広域水道企業団

フリーアクセス
(通話料金無料) オイシイミズ
080-080-01432
TEL.53-3831 FAX.53-2126

砂川営業所（砂川市役所1階）
TEL 54-2121
料金のお支払いには、
便利な口座振替を



新規求人情報

市内企業では、ハローワーク砂川を通じて、新規求人を次のとおり行っています。

募集内容

職種	年齢	求人数
商品販売員	不問	1
一般事務及び雑務	59歳以下	1
モバイルプランナー	35歳以下	2
菓子製造	不問	3
とび・土工・解体業	18歳～59歳	3
世話人(グループホーム)	20歳以上	1

(12月3日現在)

☎ハローワーク砂川TEL 54-3147

12月の認知症を抱える家族の交流会中止のお知らせ

広報すながわ 10月1日号に掲載した「認知症を抱える家族の交流会」について、新型コロナウイルス感染症拡大防止のため、12月21日(月)の開催を中止とします。

☎社会福祉協議会TEL 52-2588

イベント中止のお知らせ

新型コロナウイルス感染症拡大防止のため、下記のイベントが中止となります。ご理解のほどよろしくお願ひします。

●ジャリンバ初詣で

☎砂川ジャリンバ事務局 奥山
TEL 54-2121

●令和3年砂川消防出初式

☎消防署消防係TEL 54-2196



狩猟免許試験

【狩猟免許試験】

●とき 2月7日(日) 9:00～

●ところ 空知総合振興局

●申請料 5,200円

※市内在住で有害鳥獣駆除に従事されている方は、狩猟免許予備講習受講料および狩猟免許試験受験申請料の助成があります。

●申込 12月22日(火)～1月22日(金)までに空知総合振興局に申請書を提出

※空知総合振興局に必ず電話で事前予約をとってから申請書を提出してください。事前予約をすることなく提出された申請書や、事前予約をしても受付期間を過ぎて提出された申請書は受け付けません。

【予備講習】

●とき 1月31日(日) 9:00～16:30

●ところ 岩見沢市民会館まなみーる

●受講料(税込み・テキスト代込み)

①第1種または第2種 11,000円

②網 8,250円

③わな 8,250円

②および③を受講 11,000円

①と同時に②または③を受講 13,750円

①・②・③を同時に受講 16,500円

●定員 25人

●申込 12月24日(木)～1月21日(木)までに下記へ

☎農政係TEL 54-2121



水道の凍結にご注意を

寒さの厳しい季節となりましたが、水道管の水抜きは万全でしょうか。水抜きをしないで水道管が凍結して破損した場合、家屋に甚大な被害が及ぶおそれがありますのでご注意ください。

・外出時は短期間、長期間を問わず、こまめに水抜きをしましょう

・夜間から早朝にかけて水道凍結が特に起きやすいので水抜きを忘れずにしましょう。さらに日中でも水道を使用しないときは水抜きをしましょう

・水道企業団では原則として空き家の止水栓を止めていませんので、マンション・アパートなどで住まわれている方が退居するときは、必ず使用者が水抜きをしてください。すでに空き家になっている場合は、建物の所有者または管理者が再確認してください

※水道に関する工事は、下記の指定給水装置工事事業者でなければできません。

●千永工業(株)TEL 54-1005

●オーハシ総合設備(株)
TEL 74-6163

●東洋建設工機(株)TEL 54-3322

☎中空知広域水道企業団

TEL 53-3831



りんごの里グループ 創業おかげさまで17周年

入居者募集中

ガーデン りんごの里

晴見3条北8丁目3番5号 サービス付き高齢者向け住宅

☎52-3650

りんごの里 北海道ケアネット

ホームページはこちら

高齢者生活(介護保険)相談、認知症・リハビリデイ、グループホーム

神部相談センターの受託総数が1,000件を超えました!!

YouTube ふるさとデザイン 暑寒別連峰ライブカメラ

個室・夫婦部屋をご用意できます

フェイスブックはこちら

ツイッターはこちら

インスタグラムはこちら

屋根の雪下ろしなどにおける費用の助成を行います

市では、高齢者世帯等の冬期間の安全確保と在宅支援を図るため、自力で屋根の雪下ろしやそれに伴う排雪作業をすることが困難なおおむね70歳以上の高齢者世帯または重度身体障がい者世帯（1級または2級に該当する者またはそれに準ずる者）に対し、下記の事業者による作業を対象として、費用の2分の1以内の額を助成します。費用の助成を希望する場合は、高齢者支援係までお問い合わせください。

また、雪下ろし作業については、例年依頼時期が集中するため、作業までに時間がかかることもありますので、ご承知おきください。

高齢者世帯等雪下ろし助成事業者

事業者名	所在地	電話番号
(株)林工務店	西1条北15丁目1番29号	52-2476
川端建設(株)	西1条南21丁目1番7号	54-2233
北陽興業(株)	東4条南3丁目2番地	54-3361
水島建設工業(株)	西1条北21丁目1番1号	53-3285
(有)佐藤塗装店	東4条南5丁目1番3号	52-2663



☎高齢者支援係 Tel 54-2121

建設機械等技能資格取得支援事業および安全衛生教育助成事業

市内に居住されている季節労働者の方は無料で受講できます。この機会に仕事の幅を広げ、通年雇用を目指しませんか。

●対象 砂川市、歌志内市、奈井江町、上砂川町に居住している季節労働者の方で、令和元年度雇用保険特例受給資格取得者または令和2年度取得見込みの方

●受講料 無料

●対象講習科目

▷建設機械等技能資格取得支援事業

車両系建設機械（整地、解体）・小型移動式クレーン・フォークリフト・玉掛けなど14科目

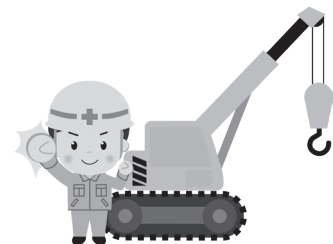
▷安全衛生教育助成事業

車両系建設機械（整地）・フォークリフト・玉掛け・足場組立等特別教育

●申込 12月21日(月)～各技能講習開始日の10日前までに下記へ
(受付時間 9:00～16:00)

※詳しくは協議会ホームページをご覧ください。

☎砂川地域通年雇用促進協議会（企業労政係内）Tel 54-2121



砂川地域通年雇用促進協議会
ホームページ

年末年始の各種ギフト

白老牛、浜中黒牛、その他和牛各種

すき焼き用・しゃぶしゃぶ用に、おいしいお肉をご用意しています。クリスマス・大みそかにいかがですか。(自家製ベーコン、自家製生ソーセージもあります)

肉のさいとう TEL 52-2958 〒073-0151
MARUGO TEL 54-2590 砂川市東1条
北3丁目1-2

北砂川 冬の贈り物に 穂星川
畠小山商店 0120-52-2829

中小事業者等に対する令和3年度固定資産税・都市計画税の軽減措置

新型コロナウイルス感染症の影響で事業収入が減少した中小事業者等が所有する償却資産および事業用家屋について、令和3年度の固定資産税・都市計画税を事業収入の減少率に応じてゼロまたは2分の1とする軽減措置を受けることができます。

軽減措置の詳しい内容については、12月中旬に発送する償却資産申告のご案内に同封されているパンフレットや市ホームページをご覧ください。ご不明な点がございましたら、下記へお問い合わせください。

●申告期間 令和3年1月4日(月)～2月1日(月)

固定資産税係Tel 54-2121

ひとり親世帯臨時特別給付金の申請はお済みですか？

新型コロナウイルス感染症拡大により、子育てに係る負担の増加や収入の減少などの影響を受けたひとり親世帯を支援するため、ひとり親世帯臨時特別給付金の申請を受け付けています。申請がお済みでない方は、お早めに申請するようお願いします。給付額や支給要件、手続きの方法などは、市ホームページでご確認ください。

●申請期限 12月25日(金)まで

子育て支援係Tel 54-2121



オアリパ未来通信 vol.3

安心やすらぎ共和国 OASIS REPUBLIC -SUNAGAWA BASE-

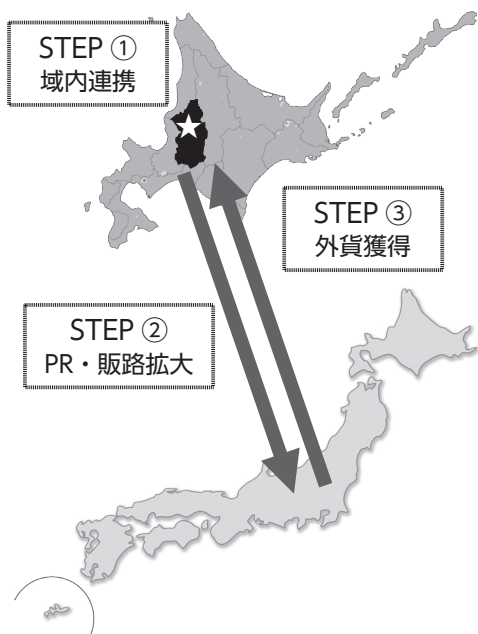


◆「オアリパ」が目指すゴールは、『地域内消費の最大化』◆

「オアリパ」とは、「オアシスリパブリックプロジェクト」の略で、砂川を拠点に周辺地域と連携して地域の魅力を地域内外に発信するプロジェクトです。異業種がひとつのチームとなって地域の資源（モノ・コト・ヒト）をひとまとめにして地域ブランドとして確立（STEP ①）、地域内外にてPRし地域外への販路拡大（STEP ②）、地域内への誘客と外貨の獲得（STEP ③）を段階的に取り組んでいます。

地域内に多くのお金が循環し、地域外に流出しない仕組みを作り、人口減少社会を地域みんなで乗り越えるため『地域内消費の最大化』を目指しています。

今回は、「オアリパのメンバーは？」をご紹介します。



(出典) じゃらんリサーチセンター

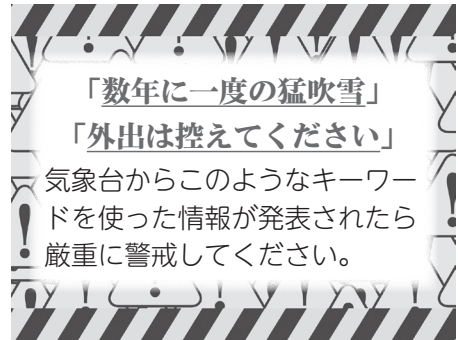
商工振興係Tel 54-2121

暴風雪への備えはできていますか？



暴風雪による被害に遭わないために

暴風雪による被害は、好天から悪天へと天気が急変したときに多く発生しています。テレビやラジオなどで悪天が予想されているときは、今の天気が良くても油断することなく、最新の気象情報や道路情報などを事前に十分確認しましょう。暴風雪が予想されているときは無理をせずに出発は避けましょう。



もしも暴風雪に遭遇してしまったら

歩行中や屋外での作業中のとき

- ・商店やコンビニ、人家など建物の中の安全な場所に移動して天気の回復を待つ
- ・歩行中は風で飛ばされてくる物に注意する



家の中にいるとき

- ・FF式暖房機などの給排気口が塞がれていないか確認する
- ・出入り口を確保するため、吹きだまりの状況を見て除雪する



車を運転しているとき

- 運転中に暴風雪になり視界が悪くなったときは…
 - ・道の駅、コンビニなどで天気の回復を待つ
 - ・気象情報や道路情報を確認する
- 途中で立往生をしてしまったときは…
 - ・ハザードランプを点滅させ、停止表示板を置く
 - ・JAFなどのロードサービス、近くの商店や人家などに救助を求める
 - ・避難できる場所や救助を求められる人家が近くに無いときは警察・消防に連絡して救助を求める
- 車内で救助を待つときは…
 - ・マフラーが雪に埋まると排気ガスが車内に逆流し一酸化炭素中毒をおこすおそれがあるので、車が雪に埋まった場合は原則エンジンを停止させる
 - ・防寒などでやむを得ずエンジンをかけるときはこまめにマフラー周りを除雪する



窓を開けていても絶対に安全とは言えません。風向きや窓の開度などの条件によっては、窓を閉めているときより一酸化炭素中毒の危険性が高くなる場合があります。

冬場の停電に備える

- ・最低3日分、できれば1週間分の飲料水、食料を備蓄する
- ・懐中電灯など、電池で使える明かりを用意する
- ・停電時に情報の入手ができるようラジオを用意する
- ・携帯電話やスマートフォンを充電できるよう電池式充電器や充電用バッテリーを用意する
- ・ポータブルストーブやカセットガス式のストーブなどの電気を使用しない暖房器具、カセットコンロ、防寒着や毛布などを用意する
- ・自家発電装置がある指定避難所（北地区コミュニティセンター、公民館、総合体育館）を確認しておく



新刊案内

オススメの1冊



『「グレート・ギャツビー」を追え』 (ジョン・グリシャム)

プリンストン大学の図書館から「グレート・ギャツビー」を含むスコット・フィッツジェラルドの直筆原稿が強奪された。捜査線上に浮かんだブルースはフロリダで書店を営む希こう本収集家。事件の真相を探るべく送り込まれた新進小説家・マーサーは、ブルースに近づいて秘密の核心に迫ろうとするが…。原稿は一体どこに消えたのか？村上春樹の翻訳でお送りする本好きのための文芸ミステリー。

主な新刊書

11月1日以降に入ってきた新刊書です
..... **文学書**

- えにし屋春秋 (あさのあつこ)
- お誕生会クロニクル (古内一絵)
- 鏡影劇場 (逢坂剛)
- スター (朝井リョウ)
- ちよぼ (諸田玲子)
- デルタの羊 (塩田武士)
- 日没 (桐野夏生)
- ネヴァー・ゲーム (ディーヴァー)
- 私は女になりたい (窪美澄)
- 我々は、みな孤独である (貴志祐介)

..... **実用書ほか**

- おうちで、薬膳なべ (岩崎啓子)
- かわいいやきもの (柏木麻里)
- 感染症の日本史 (磯田道史)
- 今日からできる！暮らしの感染対策バイブル (堀成美)
- 高校生二冠藤井聡太(将棋世界編集部)
- 渋沢栄一―日一訓 (渋沢栄一)
- なんてことないよ。 (内海桂子)
- なんでも凶解 (日高由美子)
- 何のために本を読むのか (齋藤孝)
- 日本懐かしスニーカー大全 (佐藤誠二郎)
- 武漢日記 (方方)

..... **児童書**

- きょうぼくはなまえをもらった(かさいまり)
- せとうちたいこさんふじさんのぼりタイ (長野ヒデ子)
- 脳のなかのびっくり事典(こざきゆう) ほか全214冊

閩図書館 Tel 52-3819



砂川市地域交流センター

伝・言・板

ゆう

ゆうにご来館の際やイベント参加にはマスク着用でお越しください

ゆう公式ツイッター更新中！

最新情報や館内の様子を更新しています！
アカウント名：砂川市地域交流センターゆう
[@you20070107]



笑い納め！ゆう楽亭！キッズ落語教室 成果発表会 延期のお知らせ

12月20日(日)に予定していた発表会は、新型コロナウイルス感染症の拡大防止のため下記のとおり延期となります。

- ◆と き 1月17日(日) 13:30～(開場 13:00～)
- ◆ところ 大ホール
- ◆チケット 一般 500円、高校生以下無料

■砂川市民劇団 2作品上演！

今回は、1部に心呂座「アンモナイトからのメッセージ」、2部に一石「迷奏ヒーローズ」の一挙2作品上演となります。映画でもテレビでも感じる事の出来ない役者の「息遣い」をぜひ体験しに来てください。

- ◆と き 1月31日(日) 15:00～(開場 14:30～)
- ◆ところ 大ホール
- ◆チケット 一般 1,000円、高校生以下 500円

●●● ゆう子どもゾーン開放中 ●●●●

現在、10:00～12:00、15:00～17:00の時間帯でゆう子どもゾーンを開放しています。利用を希望する方は、マスク着用のうえ、事務局受付にお寄りください(1組1時間まで)。開放していない日もありますので、詳細はゆうホームページの「子どもゾーンカレンダー」をご覧ください。



■ゆういきいきサロン「ふまねっと運動」

- ◆と き 12月25日(金) 10:00～11:00
- ◆ところ ミニホール ◆参加費 無料

■ゆう百歳体操

身体を動かして、免疫力を高めませんか。

- ◆と き 毎週月・木曜日 10:00～11:30
- 【12月】(17、21、24、28日)
- 【1月】(7、11、14日) ※11日は11:00～
- ◆ところ 大ホール ◆参加費 無料

施設点検のため12月23日(水)を臨時休館日とします

閩NPO法人ゆう事務局 Tel 54-3111

チケット取扱い ゆう、観光協会、石家商店、いわた書店、オオヤマ、砂川パークホテル

こちらに掲載しきれないイベントやニュースは市ホームページ「すながわ TOPICS」で紹介中！

すながわトピックス

検索

SUNAGAWA TOPICS

まちの話題 フォトニュース

▼息ぴったりなダンスを披露！（さくら保育園）



頑張ったよ！おゆうぎかい 練習の成果を元気に披露

11月14日(土)に空知太保育所、21日(土)にさくら保育園、28日(土)にひまわり保育園にて、おゆうぎかいが行われました。かわいい衣装を着た子どもたちは、見に来てくれた保護者に向けて一生懸命練習したダンスや劇などを元気いっぱい発表しました。「かわいい～！」という声があがったりなど、温かい雰囲気に包まれたおゆうぎかいでした。

▼参加者からの質問や感想をもとにさらにテーマを深掘り



町内会の課題解決に向けて コロナで変わる地域コミュニティ

11月20日(金)、地域交流センターゆうにて、「地域力アップ講座」が開催されました。まちづくりプロデューサーを専門とする酒本 宏氏を講師に迎え、「アフターコロナの地域コミュニティ」と題し、町内会の担い手不足などの打開策について講演され、参加者からはコロナ禍での町内会運営や若者の取り込み方について質問が出るなど皆さん関心を持たれたようです。

感謝を込めた演奏を！

砂高吹奏楽局定期演奏会

11月15日(日)、地域交流センターゆうにて、「砂川高等学校吹奏楽局第17回定期演奏会」が開催されました。「世界に一つだけの花」や「明日があるさ」などを含む日本の名曲メドレーなどが演奏され、観客を楽しませました。例年行われている主なイベントや大会が中止になる中で、これまでの活動を応援してくれた方々への感謝の気持ちが伝わる演奏会でした。

▼局員の皆さんも楽しんで演奏しているようでした！



朗読と音楽のひとときを満喫

家族で楽しめる作品を朗読

11月20日(金)、図書館の閲覧スペースにて、「大人のおはなし会 家族～ステイホームで再発見～」が開催され、家族で楽しめるような詩やエッセイ、絵本などの作品が朗読されました。作品に合わせて音楽がかけられ、和やかな雰囲気の中、目を閉じて作品を楽しまれる方もいるなど、朗読と音楽のひとときを満喫していました。

▼心地よい朗読と音楽に皆さん聞き入っていました



年末・年始のお知らせ

主な公共施設 年末・年始につき、主な公共施設は、下記のとおり休みとなります

○は通常業務

施設名	電話番号	28(月)	29(火)	30(水)	31(木)	1(祝～3日)	4(月)	5(火)
市役所	54-2121	○	休	休	休	休	○	○
宮川連絡所	55-2111	○	○	○	休	休	○	○
空知太連絡所 (藤サワケン(空知太東1-4)内)	53-5151	○	休	休	休	休	休	休
市立病院	54-2131	○	○	○	休	休	休	休
公民館	52-2339	18:00 まで	休	休	休	休	○	○
図書館	52-3819	休	休	休	休	休	○	休
総合体育館	54-2175	17:30 まで	休	休	休	休	○	休
海洋センター	52-4809	休	休	休	休	休	休	○
ふれあいセンター	52-2000	○	休	休	休	休	○	○
地域交流センターゆう	54-3111	○	17:00 まで	17:00 まで	休	休	休	休
クリーンプラザくるくる	53-5353	○	○	○	休	休	○	○

緊急時の対応

市役所では、閉庁期間中でも出生届や死亡届を当直室で受け付けます。また、緊急に処理を必要とする場合は、職員が速やかに対応しますので、市役所へお問い合わせください。

閻市役所Tel 54-2121

電話番号のおかけ間違いにはご注意ください。



※「クリーンプラザくるくる」での個人のごみの受け入れは12月30日(水)までです。

ごみ・し尿の収集

- ◆家庭ごみの分別収集は、1月1日(祝)～3日(日)まで休みとなります。1月4日(月)から通常通り収集を行いますのでご協力をお願いします。
- ◆し尿の収集は、12月29日(火)～1月3日(日)まで休みとなります。年内のくみ取りが必要な方は12月23日(水)までに環境衛生係Tel 54-2121へ申し込みください。

※1月4日(月)のくみ取りの申し込みは12月28日(月)までにお願いします。

年末年始のごみ収集日程

	北・中地区	南地区
29(火)	燃やせるごみ	生ごみ
30(水)	生ごみ	収集なし
31(木)	収集なし	燃やせるごみ
1(祝)～3(日)	休み	
4(月)	資源ごみ・危険ごみ	燃やせるごみ

※12月31日(木)は通常よりも収集が早まりますので、必ず8:30までに出してください。

年末年始当番医	一般診療		歯科診療		水道修繕当番	指定給水装置工事事業者	
	29(火)	30(水)	29(火)	30(水)		29(火)	30(水)
	※各医院にご確認ください		※各医院にご確認ください			千永工業Tel 54-1005	
			東鶉歯科診療所Tel 62-3368 (上砂川町)				
			山中歯科医院Tel 65-5554 (奈井江町)			オーハシ総合設備Tel 74-6163	
	市立病院Tel 54-2131 ※12月29日(火)、30日(水) は通常診療、1月4日(月)、 5日(火)は休診		松原歯科医院Tel 52-6480			2(土) 東洋建設工機Tel 54-3322	
			伊藤歯科医院Tel 52-2222			3(日)	
			グリーン歯科クリニックTel 54-3434			備考 年末年始に家を空ける際には水道管、水洗トイレの凍結に注意しましょう	
	診療は9:00～17:00で、 夜間診療は電話センター Tel 54-2196へ照会を		診療は9:00～13:00				

冬場の新型コロナウイルス感染症対策

気温が下がり、いよいよ冬本番となりますが、新型コロナウイルス感染症の新規感染者が増加しており、収束のめどは立っていません。クリスマスや大みそか、初詣などの年末年始の季節の行事を迎えるにあたり、大人数が集まる場面においては、改めて感染防止対策の徹底をお願いします。

1 基本的な感染症防止対策を行う

- 適切な対人距離を確保（1mを目安に）し3密を避ける、マスクの着用、手指消毒、大声での会話の自粛を徹底してください。
- 右記の「5つの場面」では特に感染リスクが高くなるため、飲食の際などは感染リスクを下げる工夫を行ってください。

【5つの場面】

- ・ 飲酒を伴う懇親会
- ・ 大人数や長時間におよぶ飲食
- ・ マスクなしでの会話
- ・ 狭い空間での共同生活
- ・ 居場所の切り替わり

2 寒い環境でも換気をする

- ・ 強制的に換気を行える機械換気設備がある場合は、常時換気を行ってください。
- ・ 機械換気設備がない場合は、室温が下がりすぎない範囲（室温は18℃以上を目安に）で常時窓を開けたり、外気を徐々に室内に取り込む2段階換気（例：使用していない部屋の窓を大きく開ける）を行ってください。

3 適度な保温（湿度40%以上を目安）を心がける

- ・ 換気をしながら加湿をしてください。（例：加湿器の使用や洗濯物の室内干し）
- ・ こまめに拭き掃除を行ってください。

問ふれあいセンターTEL 52-2000

砂川市公式LINEアカウント を活用しましょう！

市では、公式LINEアカウントを開設しています。災害時や新型コロナウイルス感染症などの緊急情報、広報すながわ発行情報、防災関連情報に加えて、ごみの分別検索やアンケートに答えると欲しい情報だけを受け取ることができます。

“もしも”のときに危険から身を守るとともに市の最新情報を活用するために、ぜひ“友だち”に追加をしてください。

【登録方法】

スマートフォンなどでLINEアプリを開き、「砂川市」を検索し友だち登録をしていただくか、QRコードを読み取ってご登録ください。



問広報広聴係TEL 54-2121

市の人口 ★ 11月末現在★

世帯数 8,791世帯 (-4) 人口 16,531人 (-6) 男 7,622人 (-7) 女 8,909人 (+1)

編集後記

▶今年は相次ぐイベントの“チュ〜”止で、私たちにとっても取材ネタに困る一年となりました。▶この流行が落ち着くことを願いつつ、年末年始は自宅でゆっくりします。▶暗い話題は“モ〜”たくさん！📺